

2025

# תחשיב היטל שמירה עיריית חיפה



MH

מוטי חן

שירותים מוניציפליים בע"מ

ע"מ

2	.....	הקדמה	1.
3	.....	תמצית מנהלים	2.
5	.....	עיריית חיפה – רקע כללי	3.
6	.....	מתודולוגיה:	4.
7	.....	תוכנית השמירה	5.
13	.....	תחשיב היטל השמירה	6.
15	.....	סיכום	7.
16	.....	נספחים:	8.

**1. הקדמה**

על פי **פקודת העיריות (הוראת שעה)**, **התשע"א 2011**, רשות המעוניינת לספק שירותי שמירה בתחומה, רשאית להסדיר את ענייני השמירה, האבטחה והסדר הציבורי במסגרת חוק עזר להיטל שמירה (להלן "חוק העזר").

בהתאם לחוזר מנכ"ל 3/2013 נקבע כי, יש לערוך תחשיב המציג את צרכי הרשות בתחום השמירה (להלן "תוכנית השמירה") ואת העלויות הכרוכות ביישומה לשם קביעת תעריף מהימן למימון הוצאות הרשות בתחום זה.

**1.1 מטרת העבודה**

נתבקשנו על ידי עיריית חיפה (להלן: "הרשות") לערוך תחשיב להיטל שמירה בהתאם לצרכי המועצה במתן שירותי שמירה וסדר ציבורי בעיריית חיפה, בשטחי הרשות. מטרת התחשיב הינו קביעת תעריף על פי נהלי משרד הפנים והוראות חוזר המנכ"ל 3/2013 המפרטים את העלויות הניתנות לגבייה ממקבלי השירות, זאת על מנת לממן את הוצאות הרשות בתחום זה.

**1.2 הנחות עבודה**

- תכנית השמירה והאבטחה שאותה נועד להיטל לממן משקפת את הוצאות הרשות בגין שמירה, אבטחה וסדר ציבורי בשטחי הרשות.
- התעריף יחול על שטחי חיוב (נכס בנוי) בעיריית חיפה.
- הנתונים לעריכת התחשיב התקבלו ע"י אנשי המקצוע ברשות כאשר אלו עברו בדיקת סבירות והתאמה לדרישות הנהלים ע"י משרדנו.

התחשיב ותכנית השמירה בוצעו בסיוע ושיתוף נציגי העירייה: מר יאיר זילברמן- מנהל אגף ביטחון ושירותי חירום, הגב' רונית רפאלי – סגנית מנהלת אגף ומנהלת מחלקת תמחיר, מר זוהר בורנשטיין – מחלקת תמחיר מר שמואל מרמלשטיין – גזבר העירייה.

בכבוד רב,  
רו"ח מוטי חן

**תמצית מנהלים**

נתבקשנו על ידי הרשות לערוך תחשיב להיטל שמירה בהתאם לצרכי הרשות במתן שירותי שמירה וסדר ציבורי בעיריית חיפה, בשטחי הרשות בהתאם לנהלי משרד הפנים ואגף הביטחון והחרום במשרד הפנים.

מטרת התחשיב הינו קביעת תעריף על פי נהלי משרד הפנים והוראות חוזר המנכ"ל 3/2013 המפרטים את העלויות הניתנות לגבייה ממקבלי השירות זאת על מנת לממן את הוצאות הרשות בתחום זה בעיריית חיפה.

התעריף שהתקבל נקבע ע"י שקלול העלויות במימוש תוכנית השמירה ובהתאם לכללי משרד הפנים.

יישום תעריף זה יביא למימון הוצאות הרשות בתחום השמירה כפי שהוצגה בתחשיב.

**טבלה מס' 1 – תעריף שנתי למ"ר עיריית חיפה**

**תעריף להיטל שמירה בש"ח לשנה מכל מ"ר בנוי**

תעריף ₪	סעיף
2.32 ₪	תעריף ₪ למ"ר שנתי

**התעריפים נכונים למדד דצמבר 2024**

טבלה מס' 2 – סימולציית חיוב לנכס בנוי עיריית חיפה

סימולציה לנכס בנוי		
<u>סה"כ חיוב חודשי</u> <u>בש"ח</u>	<u>סה"כ חיוב שנתי</u> <u>בש"ח</u>	<u>שטח הנכס במ"ר</u>
15.5	185.6	80
23.2	278.4	120
29	348	150
96.7	1,160	500
193.3	2,320	1,000
290	3,480	1,500
580	6,960	3,000
966.7	11,600	5,000
1,933.3	23,200	10,000
3,866.7	46,400	20,000

**2. עיריית חיפה – רקע כללי**

חיפה היא עיר באזור הכרמל, השלישית בגודל אוכלוסייתה בישראל (אחרי ירושלים ותל אביב-יפו), בעלת אוכלוסייה מעורבת עם מיעוט ערבי. היא חברה בארגון פורום ה-15, משמשת מרכז של מטרופולין חיפה, בירת מחוז חיפה והיא מרכז עירוני חשוב והגדול ביותר בצפון ישראל. חיפה, המשתרעת על פני כ-70 קמ"ר, היא העיר עם השטח ה-6 בגודלו בישראל ומונה כ-300,000 תושבים

חיפה היא מרכז תחבורה, תעשייה ותרבות חשוב ומשפיע על כל מדינת ישראל ואחד ממרכזי הסחר הימי של ישראל. מראשית ימיה, הייתה עיר נמל. גם בשנות האלפיים, אחד מסמלי העיר הוא נמל חיפה, שהוא אחד משני נמלי המסחר הגדולים של ישראל, לצד נמל אשדוד.



**3. מתודולוגיה:**

מטרת התחשיב המוצג להלן הינו ניתוח כלל העלויות, הישירות והעקיפות, הכרוכות בהענקת שירותי השמירה בשטחי עיריית חיפה, וכן ניתוח כלל השטחים אשר יחויבו בהיטל השמירה וזאת על פי חוזרי המנכ"ל בנושא והנהלים הקבועים בחוק. בעזרת ניתוחים אלו חושב התעריף להיטל השמירה אשר יממן את שירותי השמירה המיועדים.

תעריף ההיטל השמירה נקבע על ידי חלוקת מכלול עלויות השמירה בשטחי הרשות בסך הנכסים המחויבים על פי חוק העזר העירוני ועל פי הכללים המקובלים בחוק.

**3.1. נוסחת החישוב להיטל השמירה:**

A - סך עלויות שירותי השמירה על פי תוכנית השמירה.

B – שטח הנכסים שיחויבו בהיטל על פי הכללים.

C – שיעור הגבייה הצפוי.

$$\frac{A}{B} / C = \text{תעריף היטל השמירה למ"ר שטח בנוי}$$

$$\frac{A}{B} / C = \text{תעריף היטל השמירה למ"ר קרקע תפוסה}$$

**4. תוכנית השמירה**

תוכנית השמירה המוצגת להלן הינה על פי צרכי הרשות ובהתאם לכללים המוגדרים בחוק, מטרת התוכנית הינה לספק שירותי בטחון ושמירה בשטחי הרשות בעיריית חיפה, אשר תהיה אחראית בין היתר על הנושאים הבאים:

- שמירה ואבטחה במרחב הציבורי ושמירת הסדר הציבורי.
- העלאת תחושת הביטחון התושבים בשכונות ובמרחב הציבורי.
- העלאה ושיפור רמת הביטחון של בעלי העסקים.
- הגברת האכיפה וסיוע למשטרת ישראל בפעולותיה לשמירת שלום הציבור.

**4.1. עיקרי תוכנית השמירה:****4.1.1. רקע:**

העיר חיפה מחלקת ל-6 רובעים (חבלים) השונים זה מזה ברמה הסוציאקונומית, בסוג השימושים, באזור הגאוגרפי (רכס הכרמל, עיר תחתית ועוד), מסחר, תעשייה, בילוי, מגורים ועירוב בניהם. העיר חיפה כמטרופולין מושכת אליה מבקרים מרחבי הצפון, חלקם נורמטיביים בהתנהגות וחלקם פחות, מבקרים רבים מגיעים מכפרי הגליל, מאזור אום אל פאחם ועוד. ההתנהגות הלא נורמטיבית מתבטאת בנסיעה פרועה ורועשת עם רכבים ואופנועים משופרים, בהתנהגות פרועה במקומות הבילוי, בריונות, פעילות סביב ממכר סמים (תחנות סמים, בלדרים, נרקומנים והומלסים) תופעות שמתרחשות בכל רחבי השכונות שבם אזורי מסחר ובילוי.

**4.1.2. עקרונות תוכנית השמירה:**

פעילות היחידה תבצע עפ"י "שעון החיים" הרלבנטי לכל שכונה/חבל(רובע) על פי אופיו. הסוירים יתבצעו באופנים הבאים: סיורי ניידות, סיורי אופנועים וסיורים רגליים.

**4.2. אופן ביצוע תוכנית השמירה:****חבל הדר ועיר תחתית:****מאפיינים:**

- (1) חבל עם מאפיינים סוציו אקונומיים לא גבוהים.
- (2) מגורים מעורבים מעל 50% ערבים תושבי חיפה ומחוצה לה.
- (3) שוק תלפיות, עם אזורי מסחר רבים ומגורים בשכונות הדר ועיר.
- (4) ריבוי תחנות סמים הומלסים ונרקומנים.

**שגרת הסיורים:**

- (1) 2 ניידות סיור - 24/7 (שוטר + פקח מסייע).
- (2) 1 ניידת נוספות – 24/7 (2 פקחים מסייעים).
- (3) משמרת אחת של 2 אופנועים במשמרת בוקר/ערב עפ"י הצרכים (2 פקחים מסייעים).

### חבל מערב חיפה

#### מאפיינים:

- 1) חבל עם מאפיינים סוציו אקונומיים לא גבוהים.
- 2) מגורים מעורבים, אזור מסחר נרחב בכיכר מאירהוף (קריית אליעזר), בית חולים מרכזי רמב"ם (בת גלים).
- 3) חופי הים (מבת גלים דרומה) בתי עסק לאורך החופים שמהווים מקום מפגש של תושבים רבים לרוב מחוץ לחיפה.
- 4) כבישים ארוכים (ההגנה) וחניונים – מיצרים ריכוזי כלי רכב משופרים ותחרויות שמייצרות רעש.

#### שגרת הסירים:

- 1) 2 ניידות סיור - 24/7 (שוטר + פקח מסייע).
- 2) 1 ניידת נוספות – 24/7 (2 פקחים מסייעים).
- 3) משמרת אחת של 2 אופנועים במשמרת בוקר/ערב עפ"י הצרכים (2 פקחים מסייעים).

### חבל נווה שאנן

#### מאפיינים:

- 1) חבל עם ממספר תושבים רב.
- 2) בעיקרה שכונת מגורים, סוציאקונומי בינוני, עם משפחות צעירות רבות, חברה חרדית, מוסד אקדמאי - טכניון, אזור מסחר מעטים יחסית בשכונות החבל.
- 3) כבישים ארוכים (דרך דורי ואזור הציקפוסט למרגלות נו"ש) - מיצרים נסיעה פרועה ורעש כלי רכב משופרים.

#### שגרת הסירים:

- 1) 2 ניידות סיור - 24/7 (שוטר + פקח מסייע)
- 2) 1 ניידת נוספת - 24/7 (2 פקחים מסייעים).
- 3) משמרת אחת של 1 אופנוע במשמרת בוקר/ערב עפ"י הצרכים .

### חבל כרמל

#### מאפיינים:

- 1) חבל סוציאקונומי בגרמה גבוהה.
- 2) מרכז הכרמל – שצ"פ וטיילות עם מרכז מסחרי שמושך אליו מבליים מחוץ לעיר בערבים ובסופי השבוע, וקיום מרוצי מכוניות וחסימות כביש ברח' יפה נוף.
- 3) שאר שכונות רכס הכרמל, בעל אופי שכונתי מובהק.

#### שגרת הסירים:

- 1) 2 ניידות סיור – 24/7 (2 פקחים מסייעים).
- 2) ניידות נוספת - הפעלה ב-2 משמרות בוקר וצהרים 00:21-00:07 (2 פקחים מסייעים).
- 3) משמרת אחת של 2 אופנועים במשמרת בוקר/ערב עפ"י הצרכים (2 פקחים מסייעים).

### חבל רמות

#### מאפיינים:

- 1) חבל סוציאקונומי בגרמה גבוהה.
- 2) שכונות חבל רמות, בעל אופי שכונתי מובהק, מוסד אקדמאי – אוניברסיטה.
- 3) חבל ארוך מאוד, מאופיין בכבישים מרכזים ויציאה לשכונות, גם לאורך כבישים אלה מתרחשת נהיגה פרועה ורועשת.

#### שגרת הסירים:

- 1) 2 ניידות סיור - 24/7 (2 פקחים מסייעים).
- 2) משמרת אחת של 1 אופנוע במשמרת בוקר/ערב עפ"י הצרכים.

### מפרץ וקריית חיים ושמואל

#### מאפיינים:

- 1) חבל מרוחק ממרכז העיר חיפה.
- 2) בעיקרה שכונת מגורים, סוציאקונומי בינוני + אזורי מסחר לאורך הרחובות הראשיים (אח"י אילת ושד' דגניה). תחנות סמים, זנות ופעילות לא נורמטיבית בחלק המערבי של שד' דגניה.
- 3) אזור בילוי נרחב בסופי השבוע, מחוץ לאזורי המגורים.
- 4) כבישים ארוכים (אזור הציק פוסט, כביש 22 וההסתדרות) - מייצרים נהיגה פרועה ורעש של כלי רכב משופרים.

#### שגרת הסיורים:

- 1) 2 ניידות סיור - 24/7 (שוטר + פקח מסייע).
- 2) 1 ניידת נוספת - 24/7 (2 פקחים מסייעים).
- 3) משמרת אחת של 2 אופנועים במשמרת בוקר/ערב עפ"י הצרכים (2 פקחים מסייעים).

### 4.3. תחומי הפעילות

#### 4.3.1. סיור רכוב

- סיור רכוב בניידת משטרה - שוטר + פקח מסייע (בניידת 24/7) או 2 פקחים מסייעים (ב-2 משמרות בוקר וצהריים).
- אופנועים מאפשרים לפקחים תנועה גמישה ומהירה בפקקי תנועה ובאזורים צפופים, ומסייעים בהגעת מיידית לזירות אירועים ופתרון בעיות בשטח.
- רכבי 4X4 מאפשרים גישה למקומות קשים ונגישות גבוהה יותר בעונות חורף או בזמן אירועים חירום. הם מסייעים בשמירה על קשר רציף ותפקוד גם במצבים קשים.

#### טבלה מס' 3 – חלוקת המשמרות

שעות המשמרות	משמרת
07:00-15:00	בוקר
15:00-22:00	צהריים
22:00-07:00	לילה

**4.3.2. פקחים מסייעים**

פקחים "מסייעים" כצוות או יחד עם שוטר מבצעים פעולות אכיפה ופיקוח שוטפות, ומסייעים במניעת עבירות איכות חיים ובשמירה על הסדר הציבורי. הימצאותם בזמנים שונים מבטיחה נוכחות מתמדת ומסייעת במענה מהיר לאירועים בשטח. נלקחו בחשבון 82 פקחים מסייעים.

**4.3.3. אחראי משמרת**

אחראי המשמרת מפקח על פעילות הפקחים באשר הם בזמן המשמרת, משלב את המשאבים הזמינים ומוודא שהפעולות בשטח מבוצעות בצורה מקצועית ויעילה. תפקידו חיוני לשמירה על רציפות בעבודת השמירה והאכיפה. נלקחו בחשבון 5 אחראי משמרת.

**4.3.4. מנהל צוות**

מנהל הצוות הוא הגורם הניהולי הראשון בשרשרת ניהול האגף. תפקידו להפעיל את הפקחים על פי תכנית העבודה ובהתאם לאירועים השונים ולדווח למנהליו על כל נושא החורג משגרת הפעילות השוטפת ועל אירועים להם השלכה ציבורית נרחבת. משמש כקשר בין האגף לתושבים ומהווה כתובת בנושאי ביטחון וסדר ציבורי.

**4.3.5. מנהל יחידה**

מנהל היחידה בעל אחריות כוללת לניהול, אבטחה ושמירה על הסדר הציבורי, מתקני העיר ומתן סיוע לכוחות הביטחון במרחב שבתחום האחריות, לפי המדיניות העירונית, הדין והנחיות הממונים. מנהל היחידה יפעיל צוותים משולבים של שוטר וסייר אשר יפעילו סמכויות פקח מסייע בתחומי הרשות המוגדרים מכורח "החוק לייעול האכיפה והפיקוח העירוניים ברשויות המקומיות (הוראת שעה), התשע"א-2011" ובהתאם להסכם מול המשרד לביטחון לאומי ולסייגים שנקבעו בהתאם למדיניות העירייה.

**4.3.6. סגן מנהל יחידה**

סגן מנהל היחידה הינו יד ימינו של מנהל היחידה וממלא מקומו בהיעדרו. לסגן מנהל המרחב כפיפים ישירים והם מנהלי המשמרות. יחידת השיטור יפעיל צוותים משולבים של שוטר וסייר אשר יפעילו סמכויות פקח מסייע בתחומי הרשות המוגדרים מכורח החוק לייעול האכיפה והפיקוח העירוניים ברשויות המקומיות (הוראת שעה) 2011, התשע"א ובהתאם להסכם מול המשרד לביטחון לאומי ולסייגים שנקבעו ובהתאם למדיניות העירייה. סגן מנהל יחידת השיטור יעסוק בשילוב עם סגן מפקד השיטור העירוני בסדר הציבורי ובאיכות החיים של התושבים בעיר תל-אביב-יפו בהתאם לתכנית העבודה היומית, השבועית והחודשית.

**4.3.7. מנהל מוקד מבצעי**

מנהל המוקד המבצעי אחראי על ניהול מדיניות מרכז השליטה וכוח האדם. מנהל המוקד המבצעי אחראי על גיבוש תוכנית עבודה שנתית ופיקוח על יישומה.

מנהל המוקד המבצעי אחראי על גיבוש נהלי היחידה בתיאום עם הנהלת האגף. מנהל המוקד המבצעי אחראי על קביעת נהלי העבודה והשירות כגון תקני הזמן לטיפול בפניות, העברת טיפול בפניה בין היחידות העירוניות סקר שביעות רצון התושב וכדומה. מנהל המוקד המבצעי אחראי על טיפול בכ"א בדגש על חניכה ומישוב עובדים, שיחות אישיות וכדומה. מנהל המוקד המבצעי אחראי על קבלה, ניתוח, טיוב, והפניית אירועים לטיפול הגורמים הרלוונטיים. מנהל המוקד המבצעי אחראי על בקרת עמידה בזמני התקן ושיפור רמת שביעות רצון התושבים. מנהל המוקד המבצעי אחראי על ריכוז מידע וניתוח נתונים להפקת לקחים ולשיפור מתמיד. מנהל המוקד המבצעי אחראי על הכנת דו"חות סטטיסטיים על הפעילות.

#### 4.3.8 הסמכות לפקחים מסייעים

הענקת סמכויות לפקחים מסייעים מאפשרת להם לפעול בצורה עצמאית ולקבל החלטות בזמן אמת. הדבר תורם להגברת האפקטיביות בשטח ובתגובה מהירה לאירועים.

#### 4.3.9 מצלמות, תשתיות ואמצעי בטיחות

##### 4.3.10 אבזור ניידות

אבזור ניידות מאפשר לצוותי השמירה לפעול ביעילות בשטח, ומספק את הכלים הנדרשים לשמירה על הביטחון בשטח בזמן משימות ובזמני חירום.

#### 4.3.11 קשר אישי לפקח מסייע

מערכת קשר ישיר בין הפקחים משל"ט העירוני והמוקד העירוני (פניות ממוקד 106), מסייעת בשיתוף מידע מהיר ותגובה מיידית לשינויים בשטח. מערכת קשר חיונית לתיאום מיטבי ולמניעת תקלות.

#### 4.3.12 נשקים + אביזרים + אימון והכשרה לשנה

ציוד פקחים מסייעים בנשקים ובאביזרים נלווים, יחד עם אימון שנתי, מבטיחה שהצוותים יהיו מוכנים להתמודד עם מצבים ביטחוניים בצורה מקצועית ומדויקת.

#### 4.3.13 אבזור אופנועים

אבזור אופנועים מאפשר שימוש בטכנולוגיות מתקדמות לצורך ביצוע משימות במהירות וביעילות, במיוחד בתנאים קשים או באזורים עירוניים צפופים.

#### 4.3.14 ציוד לאופנוענים + קורס נהיגה

קורסי נהיגה ואביזרי בטיחות מאפשרים לאופנוענים לפעול באופן מקצועי ובטוח בשטח, ומסייעים במניעת תאונות תוך שמירה על יכולת תגובה מהירה.

מוקדנים 4.1.16

6 מוקדנים במוקד מבצעי נלקחו בתחשיב.

הקצאת כוחות ומשימות: 4.1.17

שיטור עירוני								ניידות שגרה			
כמות ניידות (פועלות 2 משמרות, 2 פקחים מסייעים בניידת)		כמות ניידות (פועלות 24/7, 3 משמרות, שוטר + פקח מסייע)				סיוור אופנוע (משמרת אחת לבחירה עם 2 פקחים מסייעים)		ביטחון לילה-19 (בבל 06 העיר)	מוס"ח/ ביטחון לילה-7 17	אכיפה 7-15	
כמות פקחים מסייעים	כמות ניידות	כמות פקחים מסייעים	כמות שוטרים	כמות ניידות משטרה	כמות ניידות עירייה	כמות פקחים מסייעים	כמות אופנועים				
2	1	2	2	1	1	1	1	1	1	2	נו"ש
2	1	2	2	1	1	2	2		2	3	הדר ועיר תחתית
2	1	2	2	1	1	2	2		1	2	קריות ומפרץ
2	1	2	2	1	1	2	2		1	2	מערב חיפה
2	1	2			1	2	2		1	2	כרמל
2	1	2			1	1	1		1	2	רמות כרמל
12	6	12	8	4	6	10	10				
36		36	24			10		סה"כ			

יכוז:

12	כמות ניידות עירייה ביממה
4	כמות ניידות משטרה ביממה
10	כמות אופנועים ביממה
34	כמות פקחים מסייעים ביממה
82	סה"כ כמות פקחים מסייעים נדרשת
8	כמות שוטרים ביממה
24	סה"כ כמות שוטרים נדרשת
6	מוקדנים
1	מנהל יחידה
1	סגן מנהל יחידה
4	מנהלי צוות ומשמרת
5	אחראי משמרת
1	מנהל מוקד מבצעי

\*ניידות שגרה אינן נכללות בתכנית השמירה

**הנחות לתכנון:**

- א. כדי לייצר רצף משמרות 24/7 על ניידת נדרשים 4.5 שוטרים ו-4.5 פקח מסייע .
- ב. החישוב מבוצע לפי הקצאה של 30 שוטרים.
- ג. על כל 10 שוטרים – מוקצים ניידת ורכב קטן (משמע 3 ניידות ו-3 רכבים קטנים).
- ד. כלי הסיור העירוניים:
  - (1) 8 ניידות.
  - (2) 10 אופנועים.
- ה. החישוב לסיור מבוצע לפי 82 פקחים מסייעים.

**5. תחשיב היטל השמירה**

**5.1. עלויות תוכנית השמירה**

כאמור שירותי השמירה יינתנו עבור כלל שטחי עיריית חיפה. לכן, כלל הנכסים הבנויים ונכסי הקרקע התפוסה יהיו אלו אשר יחויבו בהיטל השמירה. להלן פירוט ההוצאות:

**טבלה - פירוט עלויות השמירה**

סה"כ ש"ח	יחס	עלות ש"ח	פירוט הוצאות השמירה	
24,373,509	82	297,238	כמות פקחים מסייעים ביממה כולל הכשרות וציוד נלווה	כ"א ליחידה (מבצעי ומטה)
1,715,154	6	285,859	מוקדן מבצעי	
1,656,779	5	331,356	אחראי משמרת כולל הכשרות וציוד נלווה	
1,322,308	4	330,577	מנהל צוות ומשמרת	
547,053	1	547,053	מנהל יחידה	
492,735	1	492,735	סגן מנהל יחידה	
492,735	1	492,735	מנהל מוקד מבצעי	
1,226,620	12	102,218	ליסינג-ניידת כולל אבזור	
132,018	1	132,018	ליסינג X4 4לחירום (אירועי חורף) כולל אבזור	
313,490	10	31,349	אופנוע כולל אבזור	
3,750,000	15%	25,000,000	מצלמות תשתיות ואמצעי בטיחות(השקעת עבר + עתיד)	
850,000	1	850,000	תוספת אבטחה במיקור חוץ באירועים המוניים ולאור המלחמה והתרעות הפח"ע	
<b>36,872,401</b>				<b>סה"כ</b>

\*\*פירוט העלויות ראה נספח ב'

תחשיב התעריף לוקח בחשבון את שיעור הגבייה בארנונה . שיעור הגבייה הממוצע הצפוי בעיריית חיפה עומד על – 88%

השפעת שיעור הגבייה על התעריף נעשה ע"י חלוקת אחוז הגבייה בתעריף המתקבל.  
**5.2. בסיס החיוב;**

בסיס החיוב, השטחים הנלקחים בתחשיב, הינם השטחים המייצגים את כלל הנכסים הבנויים.

**טבלה - השטחים בבסיס החיוב.**

סוג הנכס	שטח הנכס במ"ר
סה"כ שטח בנוי	18,581,635

**טבלה מס' - חישוב תעריף שנתי**

**חישוב תעריף היטל שמירה לנכס בנוי**

חישוב תעריף היטל שמירה לנכס בנוי		
	₪ 36,872,401	עלויות
3%	₪ 1,106,172	תקורה
	₪ 37,978,573	סה"כ עלויות
	18,581,635	סה"כ מ"ר לחיוב
	₪ 2.04	תחשיב היטל שנתי למ"ר ללא התחשבות
<b>88.0%</b>	₪ 2.32	תחשיב היטל שנתי למ"ר לאחר התחשבות בשיעורי גבייה

5.3. צפי הכנסות מהיטל השמירה:

**טבלה - צפי הכנסות מההיטל**

**הכנסות המועצה מנכס בנוי**

סה"כ שטחים לחיוב במ"ר	תעריף ₪	סה"כ הכנסה צפויה לאחר התחשבות באחוז גבייה ₪
18,581,635	2.32	₪ 37,978,573

צפי ההכנסות לוקח בחשבון את המכפלה של בסיס החיוב, בתעריף המוצע וכן מביא לידי ביטוי את אחוז הגבייה הצפוי.

#### 6. סיכום

בעבודה זו, בוצע תחשיב לקביעת תעריפים עבור חוק עזר לשמירה בעיריית חיפה. העבודה נעשתה בהתאם לתיקון פקודת העיריות (הוראת שעה), התשע"א 2011, אשר קבע כי רשות מקומית מוסמכת להסדיר עניינים של שמירה, אבטחה וסדר ציבורי בתחומה ובהתאם לחוזר המנהל הכללי של משרד הפנים 3/2013. בהתאם להוראות הנהלים הרשות גובה היטל שמירה מנכס בנוי ומקרקע תפוסה.

#### טבלה מס' 11 - תעריף שנתי למ"ר בעיריית חיפה

##### תעריף להיטל שמירה מנכס בנוי

תעריף ₪	סעיף
2.32 ₪	תעריף ₪ למ"ר שנתי

התעריפים נכונים למדד דצמבר 2024

7. נספחים:

נספח א' – שעות סיוור

הנחות	
52	שבתות
247	ימי חול
5	ערבי חג
9	ימי חג
52	ימי שישי
365	סה"כ

יום חול					
משמרת לילה		משמרת צהרים		משמרת בוקר	
8	שעות למשמרת	8	שעות למשמרת	8	שעות למשמרת
252	כמות בשנה	252	כמות בשנה	304	כמות בשנה
2016	סה"כ	2016	סה"כ	2432	סה"כ

סוף שבוע וחגי ישראל					
משמרת לילה		משמרת צהרים		משמרת בוקר	
8	שעות למשמרת	8	שעות למשמרת	8	שעות למשמרת
113	כמות בשנה	113	כמות בשנה	61	כמות בשנה
904	סה"כ	904	סה"כ	488	סה"כ

**נספח ב' – עלויות נוספות****רכש נשקים וציוד אישי**

הערות	סה"כ	מע"מ	עלות	פריט	
פעם ב-5 שנים	2,714	414	2300	אקדח "רמון"	רכש ח"פ
פעם ב-5 שנים	130	19.8	110	מחסנית נוספת (להשלמה ל-3 מחסניות)	רכש ציוד נישא עם בלאי
פעם ב-5 שנים	106	16.2	90	חימוש ראשוני - 45 כדורים.	
פעם ב-5 שנים	614	93.6	520	חגור לציוד	
פעם ב-5 שנים	47	7.2	40	שרוך אבטחה	
פעם ב-5 שנים	94	14.4	80	פין אבטחה	
פעם ב-5 שנים	590	90	500	אימון ראשוני(100 כדורים)	אימון ראשוני
פעם ב-5 שנים	198	30.24	168	עלות אחזקה שנתית לציוד נישא - 20%	אחזקה שנתית
פעם בשנה	885	27	150	אגרת מטווח	ריענון ירי שנתי
פעם בשנה	590	18	100	רכש 50 כדורים לירי	
פעם ב-5 שנים	1,062	162	900	קסדת לוחם	מיגון אישי
פעם ב-5 שנים	4,331	660.6	3670	מצלמות גוף + מערכת ניהול והקלטות	
פעם ב-5 שנים	4,130	630	3500	שכפ"ץ כרמי	
פעמיים ב-5 שנים	236	18	100	פנס נטען	ציוד אישי
פעמיים ב-5 שנים	378	28.8	160	אזיקים	
פעמיים ב-5 שנים	153	11.7	65	תרסיסי פלפל	
אחת לשנה	1,888	57.6	320	מדי פקח (חולצה ומכנסיים)	
פעמיים ב-5 שנים	826	63	350	נעליים	
פעם ב-5 שנים	295	45	250	מעיל ופליז	
פעמיים ב-5 שנים	118	9	50	כובע זיהוי שוטר עירוני	
	19,385				

**קשר וציוד לרכבים**

הערות	סה"כ	מע"מ	עלות	פריט	
פעם ב-5 שנים	3540	540	3000	מכשיר קשר נייד לרכב	מכשיר קשר נייד
פעמיים ב-5 שנים	236	18	100	התקנה	
פעם ב-5 שנים	3304	504	2800	כריזה	מערכת כריזה
פעמיים ב-5 שנים	708	54	300	התקנה	-
					-
פעם ב-5 שנים	4720	720	4000	גשר תאורה	גשר תאורה
פעמיים ב-5 שנים	542.8	41.4	230	התקנה	בחול צהוב

					-
פעם ב-5 שנים	590	90	500	פליקרים קדמים ואחוריים	<b>פליקרים לגריל הקדמי</b>
פעמיים ב-5 שנים	236	18	100	התקנה	
פעם ב-5 שנים	7670	1170	6500	דפריבלטור, ערכת עזרה ראשונה, מטף, בוסטר להנעה	-
	21546.8				

הערות	סה"כ	מע"מ	עלות	פריט	
פעם ב-5 שנים	3540	540	3000	קסדה	<b>ציוד לאופנוע</b>
פעמיים ב-5 שנים	16520	1260	7000	מעיל מכנס נעלים כפפות קנה	
	20060				
הערות	סה"כ	מע"מ	עלות	פריט	
פעמיים ב-5 שנים	2360	180	1000	פליקרים קדמים ואחוריים	<b>ציוד לאופנוע</b>
פעם ב-5 שנים	1180	180	1000	קשר לקסדה	
פעמיים ב-5 שנים	472	36	200	עלות פרוק והרכבה מחדש	
	4012				

הערות	סה"כ	מע"מ	עלות	פריט	
פעם ב-5 שנים	2714	414	2300	מכשיר קשר	<b>מכשיר קשר נייד</b>
פעם ב-5 שנים	472	72	400	מע"ד	
פעם ב-5 שנים	413	63	350	סוללה חליפית	
פעם ב-5 שנים	295	270	1500	מטען ל-6 יחידות	
	3894				

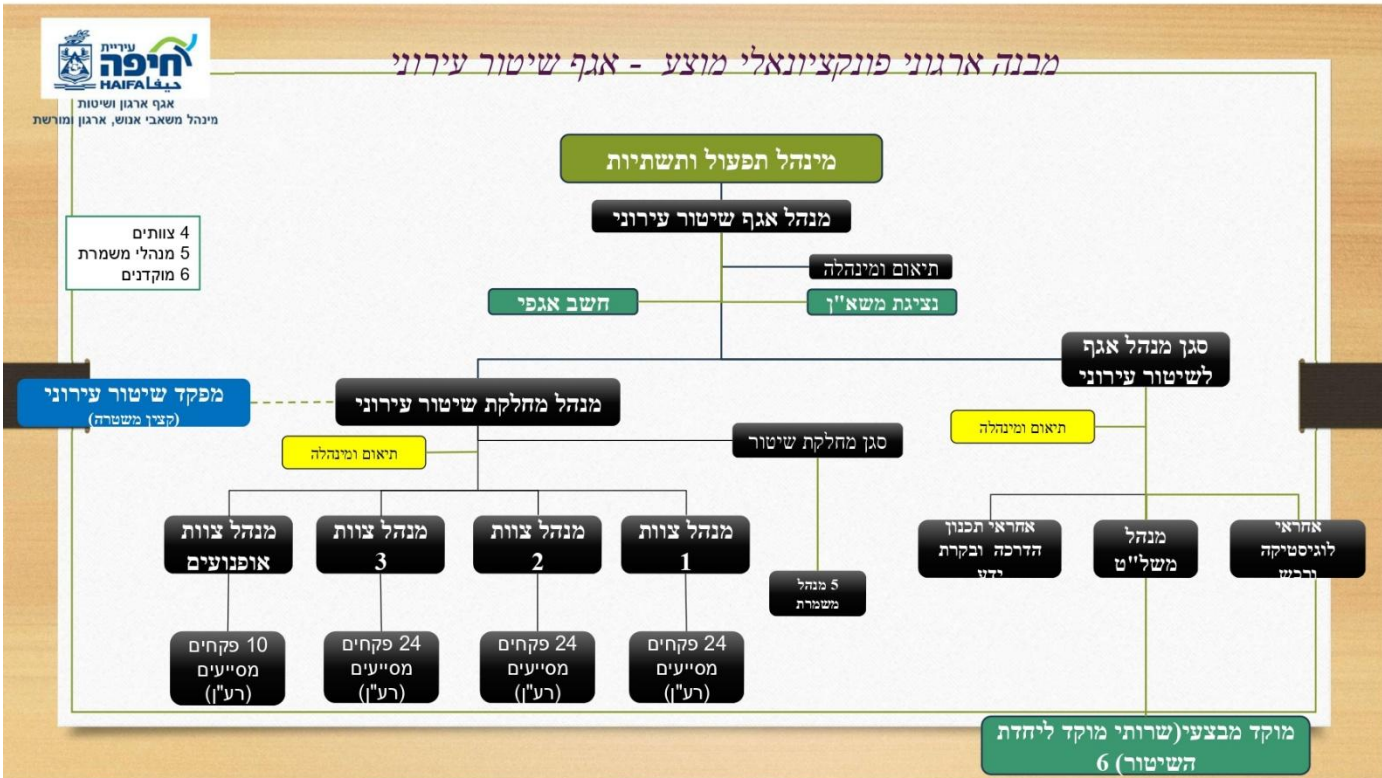
**הכשרות**

הערות	סה"כ	מע"מ	עלות	
הכשרה חד פעמית	2,120	0	2,120	<b>קורס פקח עירוני</b>
הכשרה חד פעמית	1,770	270	1,500	<b>קורס פקח מסייע</b>
בכל שנה החל מהשנה השנייה	436.6	36.6	370	<b>ריענון לפקח מסייע</b>
פעמיים ב-5 שנים	1,534	234	1,300	<b>אימון הקמה</b>
פעמיים ב-5 שנים	11,800	1,800	10,000	<b>הכשרה לאופנוענים</b>

**נספח ג' – עלויות רכב ליסינג**

סה"כ	סוג רכב
₪ 97,909.00	ליסינג-רכב פרטי
₪ 30,546.55	רכוש העירייה -אופנוע
₪ 132,018.00	ליסינג 4X4

נספח ד' – מבנה ארגוני:





נספח ה' – תוספת אבטחה ב"חג החגים":

סה"כ לסופ"ש	עלות רכבי חסימה בן גוריון בשבת לאורך כל היום			מאבטחים לשטח הרישוי + לקטע צופים סורקים בקטע מגינים עד אלנבי			שוטרים בשכר לסגירת תנועה בבן גוריון + ואדי + רישוי			עלות 2 עגלות חץ לבן גוריון + קונסיים. בשבת 2 עגלות			עלות מאבטחים לואדי			עלות רכבי חסימה + מאבטח בשבת בואדי 08:00-18:00			עלות רכבי חסימה + מאבטח בן גוריון בליל 18:00-01:00			תאריך		
	עלות	שעות	כמות	עלות	שעות	כמות	עלות	שעות	כמות	עלות	שעות 8	כמות	עלות	שעות	כמות	עלות	שעות	כמות	עלות	שעות	כמות			
							6,129	7	8	2,100	1	1	-						2,177	7	3	6.12	חמישי	סופ"ש 1
							9,207	7	8	2,100	1	1	-						3,015	7	3	7.12	שישי	
	20,673	16	9	260,555	16	150	225,314	14	120	16,803	2	4	9,771	10	9	8,614	10	6				8.12	שבת	
<b>566,459</b>	<b>20,673</b>			<b>260,555</b>			<b>240,650</b>			<b>21,004</b>			<b>9,771</b>			<b>8,614</b>			<b>5,192</b>					
							6,129	7	8	2,100	1	1	-						2,177	7	3	9.12	חמישי	סופ"ש 2
							9,207	7	8	2,100	1	1	-						3,015	7	3	10.12	שישי	
	20,673	16	9	104,222	16	60	93,994	14	50	16,803	2	4	9,771	10	9	8,614	10	6				11.12	שבת	
<b>278,806</b>	<b>20,673</b>			<b>104,222</b>			<b>109,330</b>			<b>21,004</b>			<b>9,771</b>			<b>8,614</b>			<b>5,192</b>					
							6,129	7	8	2,100	1	1	-						2,177	7	3	16.12	חמישי	סופ"ש 3
							9,207	7	8	2,100	1	1	-						3,015	7	3	17.12	שישי	
	20,673	16	9	104,222	16	60	93,994	14	50	16,803	2	4	9,771	10	9	8,614	10	6				18.12	שבת	
<b>278,806</b>	<b>20,673</b>			<b>104,222</b>			<b>109,330</b>			<b>21,004</b>			<b>9,771</b>			<b>8,614</b>			<b>5,192</b>					
							6,129	7	8	2,100	1	1	-						2,177	7	3	23.12	חמישי	סופ"ש 4
							9,207	7	8	2,100	1	1	-						3,015	7	3	24.12	שישי	
	20,673	16	9	39,083	12	30	65,854	14	35	12,602	2	3	9,771	10	9	8,614	10	6				25.12	שבת	
<b>181,327</b>	<b>20,673</b>			<b>39,083</b>			<b>81,190</b>			<b>16,803</b>			<b>9,771</b>			<b>8,614</b>			<b>5,192</b>					
							6,129	7	8	2,100	1	1	-						2,177	7	3	30.12	חמישי	סופ"ש 5
							9,207	7	8	4,201	1	2	-						3,015	7	3	31.12	שישי	
	20,673			17,370	8	20	15,336			6,301			9,771			8,614			5,192					
<b>122,341</b>	<b>20,673</b>			<b>56,454</b>			<b>15,336</b>			<b>6,301</b>			<b>9,771</b>			<b>8,614</b>			<b>5,192</b>					
<b>1,427,739</b>																								
<b>1,570,513</b>																								

בצ"מ 10%

מטעמי שמרנות נלקח 54% מהעלות בלבד בסך 850,000 ₪ בתחשיב.